

Choroby a škodcovia

RUŽÍ

stručný sprievodca
a
kalendár ochrany ruží



Choroby a škodcovia listov ruží

Čierna škvrnitosť listov ruží

Symptómy: Ochorenie spôsobuje mikroskopická huba *Marssonina rosae* (pohl. štádium *Diplocarpon rosae*). Na listoch sa tvoria okrúhle, čierne a na okrajoch lúčovito rozstrapkané škvrny rôznych rozmerov (1-20 mm). Prvé príznaky ochorenia sa v našich podmienkach objavujú koncom júna a začiatkom júla. Škvry sú menšie na ťahavých ružiach a na polyantkách, výrazne väčšie sú na čajohybridoch. Na škvrnách sa neskôr (začiatkom augusta) tvoria okrúhle alebo podlhovasté ložiská spór. Počet škvŕn na listoch môže byť rôzny a závisí od rozvoja ochorenia. Listy postupne žltnú. Ochorenie sa šíri vždy od najstarších listov, čiže postupuje zospodu krov nahor. Počas priaznivých podmienok pre šírenie choroby napadnuté listy predčasne opadávajú (už v priebehu augusta) a na kroch zostávajú iba vrchné najmladšie listy. Výhony takýchto ruží zle vyzrievajú a sú náchylné na poškodenie mrazom. Citlivosť rôznych kultivarov na toto ochorenie je rôzna. Rozvoj ochorenia významne podporuje chladné a daždivé počasie.

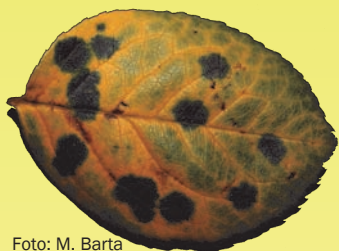


Foto: M. Barta

Ochrana:

Nechemická ochrana: Významným preventívnym opatrením je pestovanie odolných kultivarov a výber vhodného stanovišťa pre založenie záhonov. Nevhodné sú zatienené a vlhké polohy. Záhony by nemali byť prehustené a zaburinené, aby bola zabezpečená dostatočná cirkulácia vzduchu. Pri zalievaní ruží by sme nemali postriekať listy vodou. Dôležitá je správny výživa

ruží, prehnojenie dusíkom podporuje výskyt ochorenia. V prípade výskytu škvrnitosti sa odporúča odstraňovať napadnuté listy. Na jeseň treba dôkladne vyhrabať a spáliť listy zo záhonov, pretože huba prezimuje na opadaných listoch a tie sú zdrojom infekcie na jar.

Chemická ochrana: Proti ochoreniu bojujeme preventívnymi postrekmi, ktorých počet a intenzita závisí od priebehu počasia. S ošetrovaním začíname už v polovici mája a podľa potreby postreky zopakujeme v 7 až 10-dňových intervaloch (pri daždivom počasí aj častejšie). Pri ošetrovaní musíme postrekom zasiahnuť celú rastlinu a listy aj zo spodnej strany. Pri daždivom počasí je nutné častejšie ošetrovanie. Na ošetrenie môžeme použiť **Baycor 25 WP** (0,15%), **Discus** (0,02-0,03%), **Dithane M 45** (0,3%), **Dithane DG Neo-Tec** (0,3%), **Novozir MN 80** (0,3%) a **Syllit 65** (0,1%).



Hrdza na ružiach

Symptómy: Ochorenie spôsobujú huby z rodu *Phragmidium*, najčastejšie *Phragmidium subcorticum* a *Phragmidium mucronatum*. Prvé príznaky ochorenia sa na listoch objavujú skoro na jar, už začiatkom mája. Na vrchnej strane listov sú drobné žlté škvrny a na spodnej strane listov sa v mieste škvŕn tvoria oranžovožlté kôpky jarných spór. Krátko po úplnom olistení krov sa na spodnej strane listov tvoria pre hrdze charakteristické hrdzavohnedé prášivé kôpky s letnými spórmi, ktoré sa vyskytujú od polovice mája do polovice júna. Postupne sa na listoch objavujú aj tmavohnedé až čierne kôpky zimných spór. Zimné spóry do jesene často vytvoria na spodnej strane napadnutých listov súvislé povlaky.



Foto: <http://visualsunlimited.photoshelter.com>



Foto: <http://visualsunlimited.photoshelter.com>

Náhľad pre strany 2-7 nie je povolený.

Choroby a škodcovia výhonov ruží

Škvritosť kôry ruží

Symptómy: Ochorenie spôsobuje huba *Coniothyrium wernsdorffiae*. Prvé príznaky ochorenia sa prejavujú v podobe hnedých škvŕn ohraničených purpurovo hnedou obrubou. Škvŕny sú mierne vtlačené do pletiva výhonov. Na niektorých kríkoch sa ochorenie môže prejavovať v podobe tmavozelených bodiek na stonkách, ktoré sa postupne zväčšujú. Ak sa škvŕny rozšíria na celý obvod konára alebo kmienka, tak časť rastliny nad škvŕnou v priebehu vegetácie uschýna. V našich podmienkach patrí škvritosť kôry ruží medzi zriedkavejšie ochorenia. Infekcia preniká do ruží cez rany spôsobené hmyzom, rezom alebo pri ošetrovaní. Ochorenie podporuje prehnojenie dusíkom, mrazové a mechanické poškodenie kôry a tiež zaparenie pri predčasnom zimnom prikrytí alebo neskorom odhrnutí krov na jar.



Foto: <http://www.oczarjk.pl>

Ochrana:

Nechemická ochrana: Dôležitá je vyvážená výživa dusíkom a tiež treba zamedziť vytváraniu zbytočných rán na konároch pri ošetrovaní ruží. Napadnuté konáre je potrebné orezávať až po zdravé drevo a odrezané konáre treba likvidovať. Použité nožnice sa musia pravidelne dezinfikovať v 10% roztoku Sava alebo v 90% roztoku liehu.

Chemická ochrana: Ošetrovanie fungicídmi obyčajne býva málo účinné. Na jeseň pred zazimovaním a hlavne po jarnom odhrnutí môžeme kry v záhonoch s výskytom ochorenia ošetriť prípravkami **Kuprikol 50** (0,6-0,7%) alebo **Folpan 80 WDG** (0,2%).

Spála konárov ruží

Symptómy: Spálu konárov vyvoláva mikroskopická huba *Coniothyrium fuckelii*. Je u nás bežne rozšírená a je schopná napadnúť len odumreté bunky, z ktorých však môže v obmedzenom rozsahu prenikať aj do zdravých pletív. Vtedy sa na ružiach objavuje na koncoch výhonov po reze čierna nekróza, ktorá nezostáva len na povrchu kôry, ale niekedy toto odumieranie pokračuje aj hlbšie do zdravého pletiva. Na kôre sa infekcia môže prejavovať v podobe tmavých škvŕn so svetlejšími okrajmi. Napadnuté výhonky odumierajú a na odumretej kôre sa tvoria drobné bodkovité plodničky, z ktorých vyteká množstvo takmer bezfarebných drobných spór.

Ochrana: Rovnaká ako pri rakovine konárov.



Foto: <http://www.oczarjk.pl>

Piliarka poplazová (*Ardis bruniventris*)

Piliarka polazová je drobná osička čiernej farby dlhá asi 6 mm.

Symptómy a škodlivosť: V stržni vrcholov výhonov ruží sa nachádza chodbička dlhá do 50 mm. Takto poškodený vrchol výhonu vädne, ohýba sa smerom nadol a odumiera. Vo vnútri chodbičky sa nachádza larva smotanovožltej farby 10 až 12 mm dlhá. Ruže sú poškodzované iba larvami piliarky.

Vývoj škodcu: Prezимуje larva v pôde. Dospelé piliarky lietajú v apríli až máji a samičky kladú vajíčka jednotlivo pod pokožku mladých vrcholových listov, v blízkosti hlavnej žilky. Vyliahnuté larvy sa zavrtávajú do drene výhonku, kde vyhrýzú asi 5 cm dlhú chodbičku smerom nadol. Larvy možno nájsť vo výhonoch v priebehu júna a ich vývoj trvá asi 3 týždne. Vyvinuté larvy vytvoria na konci chodbičky otvor, cez ktorý výhonok opustia. Prechádzajú do pôdy, kde prezimujú.

Ochrana:

Nechemická ochrana: Napadnuté výhonky ruží odrezávame a zničíme ešte pokým sú v nich larvy (počas júna). Poškodené výhonky musíme niekedy veľmi hlboko zrezať, pretože i v zdánlivo zdravom výhonku nájdeme často na konci chodby larvu piliarky.

Chemická ochrana: Chemická ochrana väčšinou nie je potrebná. Ak ruže ošetrujeme proti iným škodcom, ako sú napr. vošky alebo piliarka drobná, zasahujeme zároveň aj proti tomuto škodcovi. Proti piliarke poplazovej bojujeme postrekmi iba v čase rojenia od konca apríla do konca mája. Použiť možno napríklad **Vaztak 10 EC** (0,01%), **Decis EW 50** (0,015%) alebo **Karate Zeon 5 CS** (0,05-0,1%).



Foto: M. Barta

Náhľad pre strany 9-13 nie je povolený.

Menej významní škodcovia ruží



Foto: M. Barta

Chlupáček obyčajný (*Tropinota hirta*) je pomerne veľký chrobák čiernej farby s bielymi škvrnkami, ktorý občas poškodzuje kvety ruží. Vyžiera kvetné orgány. Larvy žijú v pôde a nie sú škodlivé.



Foto: <http://commons.wikimedia.org>

Šupináčik zlatozelený (*Phyllobius argentatus*) je asi 5 mm veľký chrobák kovovolesklej zlatozelenej farby. V jarných mesiacoch vytvára nepravidelné okrajové požerky na listoch ruží. Larvy žijú v pôde a nie sú škodlivé. Poškodenie chrobákmi nebýva vážne, ošetrovanie preto zvyčajne nie je potrebné. Vo výnimočných prípadoch možno použiť dostupné prípravky proti žravému hmyzu.



Foto: M. Barta

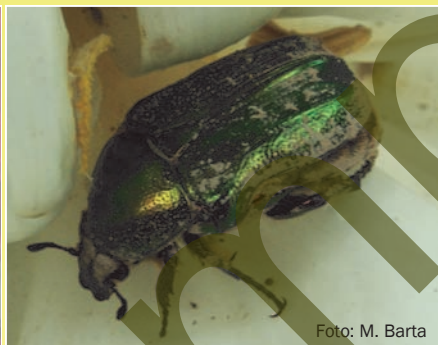


Foto: M. Barta

Zlatoň obyčajný (*Cetonia aurata*)

je krásny kovovolesklý zelený chrobák veľký asi 20 mm, ktorý občas obžiera tyčinky kvetu s peľom a korunnú lupienku ruží. S obľubou vyhľadáva žltú a bielu kvitnúcu kultiváciu ruží. Larvy žijú v hnilúcej organickej hmote, kde pôsobia ako dekompozítory. Nepovažuje sa za škodcu, škody na kvetoch bývajú nepatrné a jeho larvy sú užitočné.



Foto: M. Barta



Foto: M. Barta

Hrčiarka (*Diplolepis mayri*)

vytvára na výhonkoch veľké, žltohnedé až tmavohnedé viackomorové nádorčeky, čiastočne s ostňami. Menšie hrčky môže vytvárať na listoch. Ochrana sa nerobí, nádorčeky je vhodné odstrihnúť a zlikvidovať.



Foto: M. Barta



Foto: M. Barta



Foto: M. Barta

Štítnička ružová (*Aulacaspis rosae*) je drobný (2 mm) plošký bezkrídly hmyz žijúci prisadnutý na konárikoch ruží. Štítnička je prikrýta bielym oválnym štítkom. Škodí cicaním na konároch ruží.

Štítnička čiarkovitá (*Lepidosaphes ulmi*) je podobná štítničke ružovej, má však kyjačikovito zakrivený predĺžený (3-4 mm) štítok.

Náhľad pre strany 15-19 nie je povolený.



Choroby a škodcovia ruží (stručný sprievodca a kalendár ochrany ruží)

Občianske združenie Priateľ Arboréta Mlyňany a Arborétum Mlyňany SAV, © 2011

<http://www.arboretum.sav.sk/sk/oz-priatel-arboreta>

<http://www.arboretum.sav.sk>

Autor textu: Marek Barta